



**SHXA700-WIFI**

# **Infrarotheizungen**

**Infrared Panel Heater**



## **Installations- & Bedienungsanleitung**

**Installation & Operation Instructions**

**Lesen Sie die Installations- und Bedienungsanleitung vollständig durch, bevor Sie mit den Installationsarbeiten beginnen, und bewahren Sie sie zur späteren Verwendung auf.**

## **BESCHREIBUNG DER SYMBOLE**

Bevor Sie dieses Heizgerät verwenden, lesen Sie bitte den entsprechenden Abschnitt in dieser Bedienungsanleitung.



**WARNUNG:** Um zu verhindern, dass die Heizung überheizt, nicht abdecken.



Das Symbol der durchgestrichenen Mülltonne weist darauf hin, dass der Artikel getrennt vom Hausmüll entsorgt werden muss. Das Produkt sollte zur Wiederverwertung gemäß den örtlichen Umweltschutzbestimmungen für die Abfallentsorgung abgegeben werden. Indem Sie einen gekennzeichneten Gegenstand vom Hausmüll trennen, reduzieren Sie das Abfallaufkommen in Verbrennungsanlagen oder Deponien und minimieren mögliche negative Auswirkungen auf die menschliche Gesundheit und die Umwelt.



## **KONFORMITÄTSERKLÄRUNG**

Hiermit bestätigen wir, dass dieser Artikel den grundlegenden Anforderungen, Vorschriften und Richtlinien der EU entspricht.

Die ausführliche Konformitätserklärung können Sie jederzeit unter folgendem Link einsehen:

[www.shx.at/downloads](http://www.shx.at/downloads)

**Irrtümer und technische Änderungen vorbehalten.**

**[www.shx.at](http://www.shx.at)**

# **1. Sicherheitshinweise**

## **ZUR REDUZIERUNG DES RISIKOS VON FEUER, ELEKTRISCHEM SCHLAG ODER VERLETZUNG:**

### **1.1 Produktsicherheit**

- **SHX** Infrartheizungen haben eine Betriebstemperatur von etwa 95°C bei Wandmontage. Berühren Sie NICHT die Heizung, wenn in Betrieb.
- Längerer Kontakt könnte zu Verbrennungen oder Verletzungen führen.
- Decken Sie den Heizkörper NICHT ab, dies könnte zur Überhitzung und zu Brand führen.
- Die Heizung sollte nicht zum Trocknen von Textilien verwendet werden, auch der Kontakt mit anderen Objekten sollte vermieden werden.
- Platzieren Sie die Heizung mit einem Mindestabstand von 40cm vorne und 20cm seitlich zu anderen Objekten und Wänden. Bei Nichteinhaltung des Mindestabstandes könnte sich Hitze hinter dem Infrarotpaneel stauen und zum Garantieverlust führen.
- Diese Heizung wurde zur Montage an der Wand entwickelt, bitte montieren Sie die Heizung nicht an der Decke.
- Diese Heizung kann problemlos mit Ihrem Smartphone, über dasselbe WLAN, über ein anderes WLAN oder über ein 3G- oder 4G-Mobilfunknetz betrieben werden. Dadurch ist es möglich, Ihr Heizgerät ohne Ihre direkte Aufsicht fernzusteuern. Bitte stellen Sie jedoch sicher, dass alle in diesem Handbuch aufgeführten Sicherheitsvorkehrungen auch bei Fernbedienung getroffen werden müssen.

### **1.2 Gefahrenhinweise für Kinder und Menschen mit Behinderungen**

- Dieses Gerät kann von Kindern ab 8 Jahren und von Personen mit eingeschränkten körperlichen, sensorischen oder geistigen Fähigkeiten oder mangelnder Erfahrung und mangelndem Wissen verwendet werden, wenn sie über die sichere Verwendung des Geräts unterwiesen wurden und die potentiellen Gefahren kennen. Kinder dürfen nicht mit dem Gerät spielen. Reinigung und Wartung dürfen nicht von Kindern ohne Aufsicht durchgeführt werden.
- Kinder unter 3 Jahren sollten ferngehalten werden, sofern sie nicht ständig beaufsichtigt werden.
- Kinder ab 3 Jahren und unter 8 Jahren dürfen das Gerät nur dann ein- und ausschalten, wenn es in seiner bestimmungsgemäßen Betriebsposition aufgestellt oder installiert wurde und wenn sie über die sichere Verwendung des Geräts unterrichtet wurden und die damit verbundenen Gefahren verstehen. Kinder ab 3 Jahren und unter 8 Jahren dürfen das Gerät nicht anschließen, regulieren und reinigen und keine Wartung durchführen
- **WARNUNG** — Einige Teile dieses Produkts können sehr heiß werden und Verbrennungen verursachen. Besondere Aufmerksamkeit ist geboten, wenn Kinder und schutzbedürftige Personen anwesend sind.
- Wenn das Netzkabel beschädigt ist, muss es vom Hersteller, seinem Kundendienst oder einer ähnlich qualifizierten Person ausgetauscht werden, um eine Gefährdung zu vermeiden.

- Betreiben Sie das Heizgerät NICHT in kleinen Räumen, in denen sich Personen aufhalten, die nicht in der Lage sind, den Raum selbst zu verlassen. Die Oberfläche des Heizgeräts kann eine Oberflächentemperatur von bis zu 95 °C erreichen, für Kinder und behinderte Personen unzugänglich aufbewahren.
- Halten Sie Babys und Kinder von jeglichem Verpackungsmaterial wie Plastiktüten fern, um Erstickungsgefahr zu vermeiden.

### **1.3 Elektrische Sicherheit**

- Stecken Sie die Heizung aus, wenn Sie Montage oder Reinigungsarbeiten an und um das Gerät vornehmen. Das Gerät sollte vor Inbetriebnahme unbedingt auf Schäden untersucht werden.
- Sollte das Gerät oder das Stromkabel in irgendeiner Art und Weise beschädigt sein, benutzen Sie dieses NICHT und kontaktieren Sie bitte umgehend einen autorisierten **SHX** Händler zwecks Reparatur oder Ersatz. Reparaturen, Wartungen oder direkte Veränderungen am Gerät dürfen ausschließlich von einem autorisierten **SHX** Händler durchgeführt werden.
- Führen Sie NICHT Reparaturen selbst durch, Nichtbeachtung kann zu Garantieverlust führen.
- Wenn das Gerät fallen gelassen wurde, benutzen Sie es nicht und kontaktieren Sie einen **SHX** Händler um sicherzustellen, dass schadenfrei ist.
- **SHX** Infrarotheizungen wurden für 220-240V, 50Hz AC konzipiert, verwenden Sie das Gerät nicht bei abweichender Stromversorgung.
- Das Heizgerät darf nicht unmittelbar unter einer Steckdose aufgestellt werden.
- **WARNUNG:** Die Glasheizung darf nicht verwendet werden, wenn die Glasoberfläche beschädigt ist.
- **WARNUNG:** Verwenden Sie dieses Heizgerät nicht in kleinen Räumen, in denen sich Personen aufhalten, die nicht in der Lage sind, den Raum alleine zu verlassen, es sei denn, sie werden ständig beaufsichtigt.

## **2. Wartung Ihrer SHX Heizung**

### **2.1 Reinigung**

Vor jeder Reinigung sollte das Gerät abgesteckt werden und abkühlen. Tauschen Sie das Gerät niemals in Wasser oder leeren Flüssigkeiten darüber. Reinigen Sie das Gerät nur mit weichen feuchten Tuch. Für Glasheizungen kann zusätzlich Glasreiniger verwendet werden. Stellen Sie sicher, dass das Gerät vor Inbetriebnahme vollständig trocken ist, wischen Sie die Heizung mit einem trockenen Tuch nach der Reinigung ab. Verwenden Sie keine reibenden Materialien, Lösungen oder harsche Schwämme um Kratzer oder Schäden an der Oberfläche zu vermeiden.


### **2.2 Betrieb**

Bitte beachten Sie, dass sich die Oberfläche des Gerätes mit der Zeit leicht verfärben kann. Dies ist hervorgerufen durch Luftverschmutzung und ist kein Defekt. Wenn Sie an einer bedruckten Version interessiert sind, kontaktieren Sie bitte einen Händler in Ihrer Nähe. Überziehen Sie das Gerät niemals mit einer Klebefolie oder bemalen oder bedrucken es selbst. Dies könnte das Heizelement beschädigen und kann zu Garantieverlust führen. Wenn Sie Geräusche, Gerüche oder visuelle Veränderungen am Gerät feststellen sollten, kontaktieren Sie bitte umgehend Ihren **SHX** Händler und nehmen das Gerät vom Strom.

### 2.3 Reparatur

Reparaturen dürfen nur von **SHX** oder einem zertifizierten Händler durchgeführt werden. Jede Zuwiderhandlung führt zu umgehendem Verlust der Garantieleistung.

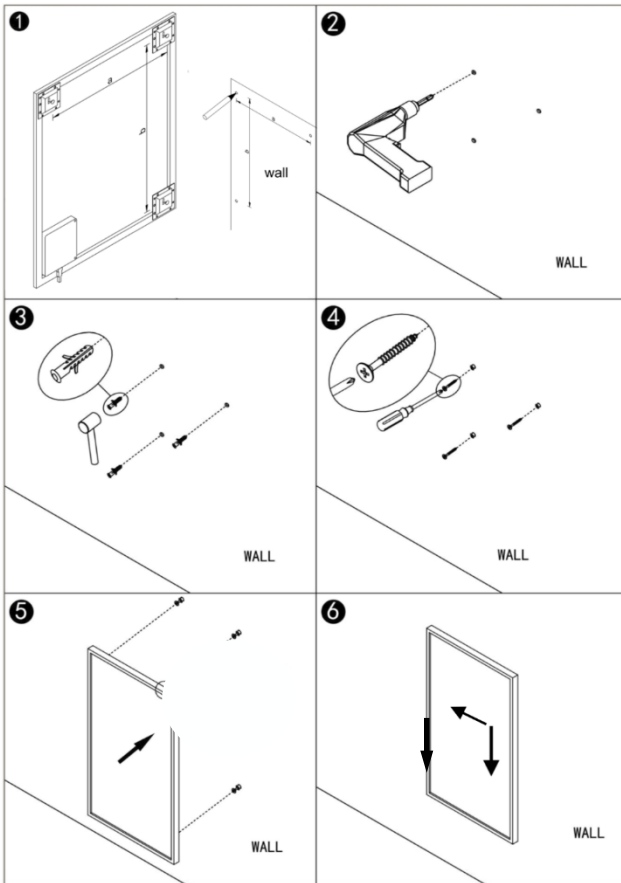
### 2.4 Entsorgung

Diese Kennzeichnung weist darauf hin, dass dieses Produkt in der EU nicht mit dem Hausmüll entsorgt werden darf. Um mögliche Umwelt- oder Gesundheitsschäden durch unkontrollierte Entsorgung von Abfällen zu vermeiden, recyceln Sie diese verantwortungsbewusst, um die nachhaltige Wiederverwendung von Materialressourcen zu fördern. Um Ihr gebrauchtes Gerät zurückzugeben, verwenden Sie bitte das Rückgabe- und Sammelsystem oder wenden Sie sich an  den Händler, bei dem das Produkt gekauft wurde. Sie können dieses Produkt für ein umweltverträgliches Recycling verwenden.



### 3. Installationsanleitung

Hinweis: Das im Lieferumfang enthaltene Kit ist für die senkrechte Montage an einer stabilen Wand vorgesehen. Bei Montage an anderen Wänden benötigen Sie geeignete Befestigungen (nicht im Lieferumfang enthalten). Bitte stellen Sie sicher, dass die Wand sicher montiert werden kann. Wir empfehlen dringend, das Panel von einem qualifizierten Elektriker oder Installateur installieren zu lassen, der von **SHX** autorisiert wurde. Das Heizgerät muss mindestens 20 cm von allen Gegenständen, Wänden usw. entfernt montiert werden. Der Abstand zum Boden muss mindestens 20 cm und der Abstand über dem Heizgerät mindestens 20 cm betragen.



Schritt 1. Messen Sie den Abstand zwischen den Montagehaken und markieren Sie die Position an der Wand.

Schritt 2. Bohren Sie Löcher mit einem 8- mm-Bohrer.

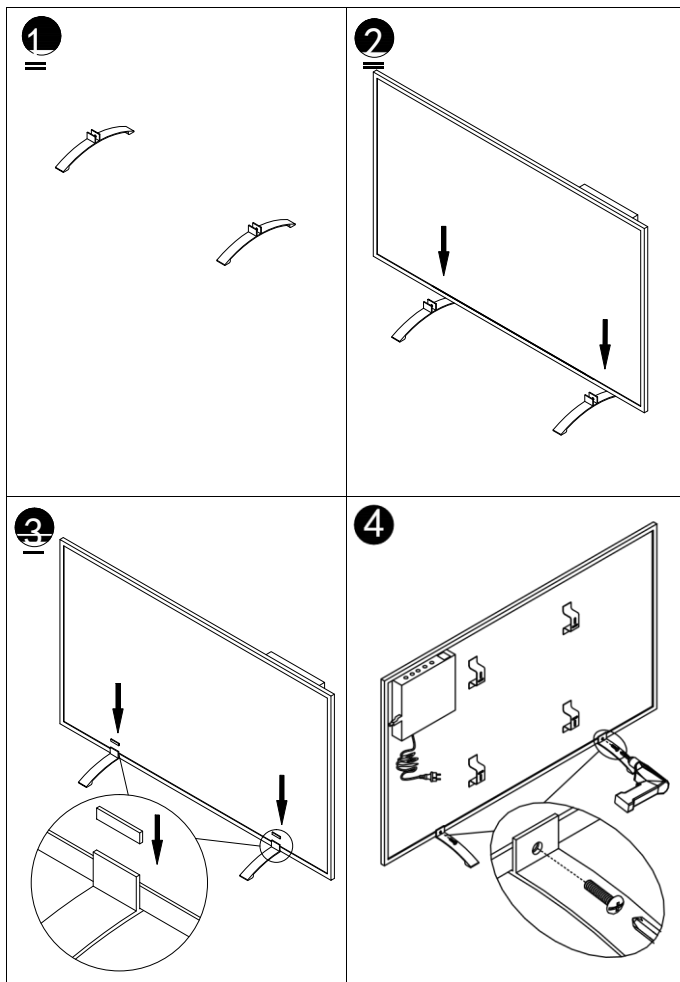
Schritt 3. Setzen Sie die Dübel in die Löcher ein.

Schritt 4. Schrauben Sie die mitgelieferten Schrauben an die Wand.

Schritt 5. Montieren Sie das Panel an den Schrauben.

Schritt 6. Schieben Sie das Panel nach links und dann nach unten, bis es sicher eingerastet ist.

Bitte beachten Sie die folgenden Anweisungen, um den Standfuß für den tragbaren Gebrauch zu verwenden.



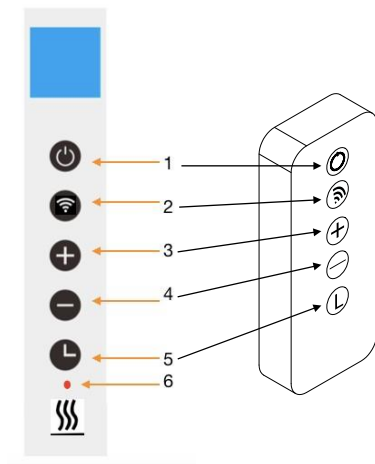
## 4. Bedienung:

### 4.1 Generelle Einführung des Steuerungssystems

Die XA-WIFI-Serie verfügt über eine integrierte WIFI-Steuerbox, sodass zur Steuerung der Heizung kein weiteres Thermostat erforderlich ist. Sobald die Heizung mit der APP verbunden ist, übernimmt das Smartphone die Steuerung und kommuniziert mit der Steuerbox. Wenn Ihr Heim-Internet nicht funktioniert, ist es trotzdem möglich, die Heizung manuell über die Steuerbox zu bedienen. Sobald die Heizung wieder mit dem WLAN verbunden ist, übernimmt das Smartphone die Steuerung.

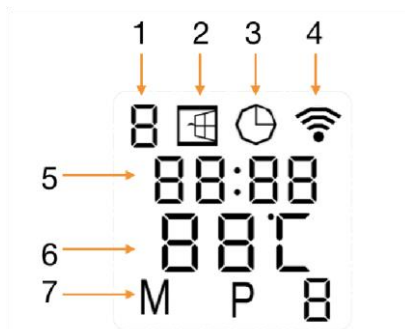
### 4.2 Tastenbeschreibung:

1. AN/AUS-Taste
2. WLAN-Taste
3. "+" Taste
4. "-" Taste
5. Timer Taste
6. Heizungsstatus-Indikator



### 4.3 Bildschirmanzeige:

1. Wochentag
2. Offenes Fenster-Zeichen
3. Timer Zeichen
4. WLAN Zeichen
5. Zeit
6. Temperatur
7. M P 8





#### 4.4 Offene Fenstererkennung:

Diese Heizung ist mit einer Funktion zur Erkennung offener Fenster ausgestattet. Wenn unser Steuerungssystem feststellt, dass die Raumtemperatur in kurzer Zeit drastisch abnimmt, während sich das Heizgerät im Heizstatus befindet, erkennt es, dass ein Fenster geöffnet ist. Das Fenster auf dem Bildschirm beginnt zu blinken, und die Heizung wird 30 Minuten lang ausgeschaltet und kehrt nach 30 Minuten automatisch zur vorherigen Einstellung zurück.

Sie können diese Funktion deaktivieren und aktivieren, indem Sie 5 Sekunden lang die Taste "-" drücken. Das Symbol für das geöffnete Fenster auf dem Bildschirm wird ausgeblendet und entsprechend angezeigt.

#### 4.5 Temperaturkalibrierung

Halten Sie die Taste "+" 5 Sekunden lang gedrückt, um die Temperaturkalibrierung aufzurufen. Passen Sie die Zahl durch Drücken der Taste "-" oder "+" an. Die Kalibrierung reicht von -5 bis +5 Grad.

#### 4.6 WLAN Funktion AN/AUS

Halten Sie die Timer-Taste 10 Sekunden lang gedrückt, um die WLAN-Verbindung zu deaktivieren. Das WLAN-Symbol auf dem Bildschirm wird ausgeblendet. Halten Sie die Timer-Taste 10 Sekunden lang gedrückt, um sie wieder einzuschalten.

#### 4.7 Manuelle Steuerung:

Um in den manuellen Modus zu gelangen, betätigen Sie den Netzschalter und drücken Sie die Ein / Aus-Taste, um die Heizung einzuschalten. Das M-Zeichen wird auf dem Bildschirm angezeigt. Jetzt arbeitet die Heizung im manuellen Modus. Stellen Sie die gewünschte Temperatur durch Drücken der Taste "-" oder "+" ein. Nach 2 Sekunden geht nimmt der Bildschirm die aktuelle Temperaturlesung wieder auf. Wenn Sie den Timer einstellen möchten, drücken Sie die Timer-Taste, und auf dem Bildschirm wird „00H“ angezeigt. Sie können den Timer durch Drücken der Tasten „-“ und „+“ einstellen. Die Heizung startet den Countdown-Timer.

**Bitte beachten Sie, dass die Heizung nach dem Einstellen des Timers automatisch im manuellen Modus arbeitet.**

#### 4.8 WLAN und APP Bedienung:

##### 4.8.1 Smartlife APP runterladen

Scannen Sie den folgenden QR-Code, um die App „Smartlife“ herunterzuladen, oder suchen Sie im App Store oder im Google Play Store nach der App „Smartlife“, um den Vorgang zum Herunterladen der App zu starten. Öffnen Sie die App und registrieren Sie sich mit Ihrer Telefonnummer oder E-Mail-Adresse.



## 4.8.2 Verbindung mit WLAN:

**Schritt 1:** Betätigen Sie den Ein / Aus-Schalter, drücken Sie die Ein / Aus-Taste. Das WLAN-Zeichen beginnt schnell zu blinken. Öffnen Sie die APP auf Ihrem Smartphone und fügen Sie Ihr Gerät hinzu. Wählen Sie „Gerät hinzufügen“, dann „Manuell hinzufügen“, „Haushaltsgeräte (klein)“ und dann „Heizung“, um das Gerät hinzuzufügen

**Schritt 2:** Geben Sie das WLAN-Passwort Ihres Heimnetzwerks ein. Bitte stellen Sie sicher, dass Ihr Heim-WLAN funktioniert und bringen Sie die Heizung und das Smartphone so nah wie möglich zum WLAN-Router.

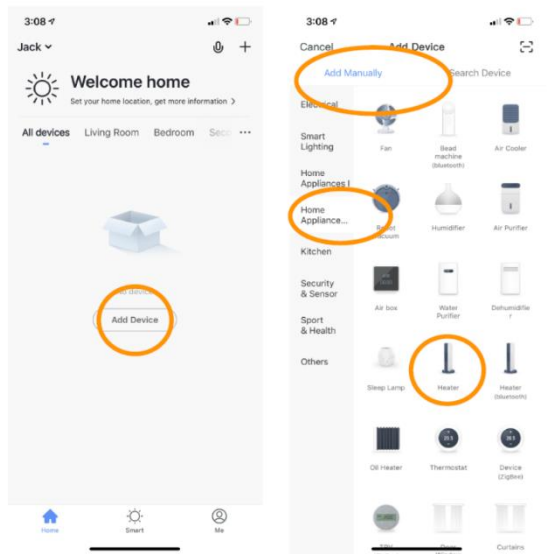
**Bitte beachten Sie, dass diese Heizung nur mit 2,4-GHz-WLAN-Netzwerken funktioniert. 5-GHz-Netzwerke werden derzeit nicht unterstützt. Stellen Sie außerdem sicher, dass Ihr Internet-Router über genügend Kapazität verfügt, um ein neues Gerät hinzuzufügen.**

**Schritt 3:** Warten Sie, bis der Verbindungsstatus 100% anzeigt, um die Einstellungen abzuschließen, und das WLAN-Signal an der Steuereinheit aufhört zu blinken.

Wenn Sie keine Verbindung herstellen konnten, schalten Sie die Heizung aus und nach einigen Sekunden wieder ein. Halten Sie die WLAN-Taste auf der Steuerbox gedrückt, bis das WLAN-Symbol auf dem Bildschirm langsam blinkt, und wiederholen Sie den Verbindungsvorgang.

### Hinweis:

Die Entwickler der App bemühen sich, ständig die App zu verbessern, deshalb kann es zu Änderungen in der Bedienung kommen. Unter dem unten stehenden QR-Code können Sie die aktuellste Version der WIFI-App Bedienungsanleitung herunterladen.



#### **4.8.4 Trennen der WLAN Verbindung**

Wenn Sie das WLAN Ihres aktuellen Heizgeräts trennen möchten, halten Sie die WLAN-Taste 5 Sekunden lang gedrückt, bis die WLAN-Anzeige erneut zu blinken beginnt. Jetzt wird die Heizung manuell betrieben, ohne eine Verbindung zum WLAN herzustellen.

### **5. Technische Spezifikationen**

Die von dieser Anleitung abgedeckten Paneele sind in der folgenden Tabelle aufgeführt.

| <b>Modell</b>       | <b>Leistung</b> | <b>Größe</b> | <b>Montage</b>  |
|---------------------|-----------------|--------------|-----------------|
| <b>SHXA700-WIFI</b> | 700W            | 60 x 100 cm  | Wand oder Stand |

| ErP<br>Erforderliche Angaben zu elektrischen Einzelraumheizgeräten   |                   |       |         |  |         |
|--|-------------------|-------|---------|--|---------|
| Modell: SHXA700-Wifi   |                   |       |         |  |         |
| Angabe   | Symbol            | Wert  | Einheit | Angabe   | Einheit |
| <b>Wärmeleistung</b>   |                   |       |         | <b>Art der Wärmeleistung/Raumtemperaturkontrolle (bitte eine Möglichkeit auswählen)</b>      |         |
| Nennwärmeleistung  | P <sub>nom</sub>  | 0.7   | kW      | manuelle Regelung der Wärmezufuhr mit integriertem Thermostat                                | nein    |
| Mindestwärmeleistung (Richtwert)   | P <sub>min</sub>  | 0,0   | kW      | manuelle Regelung der Wärmezufuhr mit Rückmeldung der Raum- und/oder Außentemperatur         | nein    |
| <b>Hilfsstromverbrauch</b>   |                   |       |         | Wärmeabgabe mit Gebläseunterstützung   |         |
| Bei Nennwärmeleistung  | el <sub>max</sub> | 0.7   | kW      | <b>Art der Wärmeleistung/<br/>Raumtemperaturkontrolle (bitte eine Möglichkeit auswählen)</b> |         |
| Bei Mindestwärmeleistung   | el <sub>min</sub> | 0,0   | kW      | einstufige Wärmeleistung, keine Raumtemperaturkontrolle                                      | nein    |
| Im Bereitschaftszustand  | el <sub>SB</sub>  | 0.001 | kW      | zwei oder mehr manuell einstellbare Stufen, keine Raumtemperaturkontrolle                    | nein    |
|  |                   |       |         | Raumtemperaturkontrolle mit mechanischem Thermostat  | nein    |
|  |                   |       |         | mit elektronischer Raumtemperaturkontrolle   | nein    |
|  |                   |       |         | elektronische Raumtemperaturkontrolle und Tageszeitregelung                                  | nein    |
|  |                   |       |         | elektronische Raumtemperaturkontrolle und Wochentagsregelung                                 | ja      |
|  |                   |       |         | <b>Sonstige Regelungsoptionen (Mehrfachnennungen möglich)</b>                                |         |
|  |                   |       |         | Raumtemperaturkontrolle mit Präsenzerkennung   | nein    |
|  |                   |       |         | Raumtemperaturkontrolle mit Erkennung offener Fenster  | ja      |
|  |                   |       |         | mit Fernbedienungsoption   | nein    |
|  |                   |       |         | mit adaptiver Regelung des Heizbeginns   | nein    |
|  |                   |       |         | mit Betriebszeitbegrenzung   | nein    |
|  |                   |       |         | mit Schwarzkugelsensor   | nein    |
| <b>Schuss Home Electronic GmbH</b><br>Scheringgasse 3, A-1140 Wien<br>Tel: +43 (1) 97 0 21 – 0<br>Serviceline: +43 (1) 97 0 21 – 543<br>www.shx.at |                   |       |         |  |         |



## GARANTIE

Mit diesem Qualitätsprodukt von SHX haben Sie eine Entscheidung für Innovation, Langlebigkeit und Zuverlässigkeit getroffen.

Für dieses SHX Gerät gewähren wir eine Garantiezeit von 2 Jahren ab Kaufdatum gültig in Österreich und Deutschland!

Sollten in diesem Zeitraum wider Erwarten dennoch Servicearbeiten an Ihrem Gerät notwendig sein, garantieren wir Ihnen hiermit eine kostenlose Reparatur (Ersatzteile und Arbeitszeit) oder (nach Ermessen der Firma Schuss) das Produkt auszutauschen. Sollten weder Reparatur noch Tausch aus wirtschaftlichen Gründen möglich sein, behalten wir uns das Recht vor, eine Zeitwertgutschrift zu erstellen.

Bitte wenden Sie sich auf jeden Fall als ersten Schritt an die Kundenhotline (siehe Gebrauchsanweisung – „Kontaktadressen für weitere Informationen und Serviceline“).

Wir weisen darauf hin, dass Reparaturarbeiten, die nicht durch autorisierte Vertragswerkstätten vorgenommen worden sind, die Gültigkeit dieser Garantie sofort beenden.

### Von dieser Garantie nicht umfasst sind:

- Schäden aufgrund von Nichtbeachtung der Bedienungsanleitung
- Reparatur oder Tausch von Teilen aufgrund üblicher Verschleißerscheinungen
- Geräte, die - auch nur teilweise - gewerblich genutzt werden
- durch äußeren Einfluss mechanisch beschädigte Geräte (Sturz, Stoß, Bruch, unsachgemäßer Gebrauch etc.) sowie Abnutzungserscheinungen ästhetischer Art
- Geräte, die unsachgemäß behandelt wurden
- Geräte, die nicht von unserer autorisierten Servicewerkstätte geöffnet wurden
- Nicht erfüllte Konsumentenerwartungen
- Schäden, die auf höhere Gewalt, Wasser, Blitzschlag, Überspannung zurückzuführen sind
- Geräte, bei denen die Typenbezeichnung und/oder Seriennummer am Gerät geändert, gelöscht, unleserlich gemacht oder entfernt worden ist
- Defekte aufgrund außerordentlicher Verschmutzung
- Dienstleistungen außerhalb unserer Vertragswerkstätten, die Transportkosten zu einer Vertragswerkstatt oder an uns und retour sowie die damit verbundenen Risiken

Wir weisen nachdrücklich darauf hin, dass innerhalb der Garantiezeit bei Bedienungsfehlern oder wenn kein Fehler festgestellt wurde ein Pauschalbetrag von € 60,- (indiziert Basis VPI 2015, Juni 2020) in Rechnung gestellt wird.

Durch die Erbringung einer Garantieleistung (Reparatur oder Austausch des Gerätes) wird die absolute Garantiedauer von 2 Jahren ab Kaufdatum nicht verlängert.

Die 2 Jahres Garantie gilt nur gegen Vorlage des Kaufbelegs (muss Name und Anschrift des Händlers sowie die vollständige Gerätebezeichnung enthalten) und des dazugehörigen Garantiezertifikats, auf dem die Gerätetype sowie die Seriennummer (am Karton und auf der Geräteück- bzw. Unterseite ersichtlich) zu vermerken sind! Ohne Vorlage des Garantiezertifikats gilt nur die gesetzliche Gewährleistung!

Wir weisen ausdrücklich darauf hin, dass die gesetzlichen Gewährleistungsrechte durch diese Garantie nicht berührt werden und unvermindert fortbestehen.

Eine Schadenersatzpflicht seitens Schuss Home Electronic GmbH sowie deren Erfüllungsgehilfen besteht nur bei Vorliegen grober Fahrlässigkeit oder Vorsatz. Ausgeschlossen ist jedenfalls die Haftung für entgangenen Gewinn, erwartete, aber nicht eingetretene Ersparnisse, Folgeschäden und Schäden aus Ansprüchen Dritter.

Die Kontaktadresse der jeweiligen Servicewerkstätte finden Sie auf unserer Homepage [www.schuss-home.at](http://www.schuss-home.at).

Herzliche Gratulation zu Ihrer Wahl. Wir wünschen Ihnen viel Freude mit Ihrem SHX Gerät!

### ANSCHRIFT

SHX Vertrieb  
Schuss Home Electronic GmbH  
A-1140 Wien, Scheringgasse 3  
Tel.: +43 (0)1/ 970 21

Typenbezeichnung:.....

Seriennummer:.....

Dieses Garantiezertifikat ist im Garantiefall gemeinsam mit dem Gerät der autorisierten Servicewerkstätte oder dem Händler auszufolgen, bei dem Sie das Gerät gekauft haben!

**Read the installation and operating instructions completely before starting any installation works and save the instructions for later use.**

## **DESCRIPTION OF THE SYMBOLS**

Before using this heater, please refer to the corresponding section in this instruction manual.



**WARNING:** In order to avoid the heater overheating, do not cover it.



The crossed-out wheeled bin symbol indicates that the item should be disposed of separately from household waste. The item should be handed in for recycling in accordance with local environmental regulations for waste disposal. By separating a marked item from household waste, you will help reduce the volume of waste sent to incinerators or land-fills and minimise any potential negative impact on human health and the environment.



## **DECLARATION OF CONFIRMITY**

We hereby confirm that this article complies with the essential requirements, regulations and guidelines of the EU.

You can view the detailed declaration of conformity at any time under the following link:  
[www.shx.at/downloads](http://www.shx.at/downloads)

**Subject to errors and technical changes.**  
**[www.shx.at](http://www.shx.at)**

## 1. Safety instructions

**TO REDUCE THE RISK OF FIRE, ELECTRIC SHOCK OR INJURY:**

### 1.1 Product related safety warnings

- SHX infrared heaters operate at a surface temperature of around 95°C when wall mounted. Do NOT touch the heater when switched on.
- Prolonged contact may cause injuries or burns.
- Do NOT cover the heater with anything. Covering may cause overheating and can result in fire.
- The heater should NOT be used to dry textiles and no objects shall be placed or leaned against the heater.
- Keep a distance of at least 40cm in the front and 20cm on the sides to any object, wall. Failure to do so will cause heat to build up behind the heater and will void your warranty.
- This heater is designed to be wall mounting, please don't mount them on the ceiling.
- This heater can be easily operated using your smartphone, via the same WLAN, via a different WLAN, or via a 3G or 4G mobile network. This makes it possible to operate your heater remotely, without your direct supervision. However, please make sure that all safety precautions stated in this manual must be taken even with remote operation.

### 1.2 Dangers for children and persons with limited abilities

- This appliance can be used by children aged from 8 years and above and persons with reduced physical, sensory or mental capabilities or lack of experience and knowledge if they have been given supervision or instruction concerning use of the appliance in a safe way and understand the hazards involved. Children shall not play with the appliance. Cleaning and user maintenance shall not be made by children without supervision.
- Children of less than 3 years should be kept away unless continuously supervised.
- Children aged from 3 years and less than 8 years shall only switch on/off the appliance provided that it has been placed or installed in its intended normal operating position and they have been given supervision or instruction concerning use of the appliance in a safe way and understand the hazards involved. Children aged from 3 years and less than 8 years shall not plug in, regulate and clean the appliance or perform user maintenance
- CAUTION — Some parts of this product can become very hot and cause burns. Particular attention has to be given where children and vulnerable people are present.
- If the supply cord is damaged, it must be replaced by the manufacturer, its service agent or similarly qualified persons in order to avoid a hazard.

- Do NOT operate the heater in small rooms when occupied by people not capable of leaving the room by themselves. The surface of the heater can reach a surface temperature of up to 95°C, keep out of reach of children and disabled persons.
- Keep away babies and children from all packaging material such as plastic bags to avoid danger of suffocation.

### **1.3 Electric safety directions**

- When installing, repairing or servicing the heater it must be turned off and disconnected from power. Before installation please check if the heater is free of damages.
- If the heater or the power cord is damaged in any form do NOT use the heater and contact your **SHX** dealer for repair or replacement. Repairs, maintenance or any changes must be carried out by an authorized **SHX** dealer.
- DO NOT attempt to repair the heater by yourself, this will void your warranty.
- If the heater has been dropped do NOT operate it and contact your **SHX** dealer to make sure it is free of any damages.
- This heater is designed to operate at 230V, 50Hz AC. If your supply mains do not comply with this, do NOT use the heater.
- the heater must not be located immediately below a socket-outlet
- WARNING: The glass heater must not be used if the glass surface is damaged.
- WARNING: Do not use this heater in small rooms when they are occupied by persons not capable of leaving the room on their own, unless constant supervision is provided.

## **2. How to care for your SHX heater**

### **2.1 Cleaning**

Always unplug your heater and let it cool down completely before cleaning. Never dip into water and never splash water on it. Clean the heater with a soft damp cloth. For glass models use a soft cloth and glass cleaner. Never use a wet cloth and make sure to dry the heater when clean with a dry cloth. Do not use any abrasive materials, solvents or harsh cleaning sponges as this could cause scratches or other irreparable damage. Before operating the heater again it must be completely dry.

### **2.2 Using/Working**

Please note that the heater may discolour with use. This is due to airborne pollution and is not a fault. Do not cover your heater with a picture foil and do not paint or print the heater yourself. This might cause damage to the heating element and will void your warranty.

If you notice any noise, smells, visible changes or exceptionally high temperatures please discontinue use and contact an authorised **SHX** dealer.



### 2.3 Repair

Repairs must be carried out by authorised **SHX** dealers or by **SHX** directly. If you attempt to alter the product or to proceed with any repairs yourself it will void your warranty.

### 2.4 Disposal

This marking indicates that this product should not be disposed with other household wastes throughout the EU.

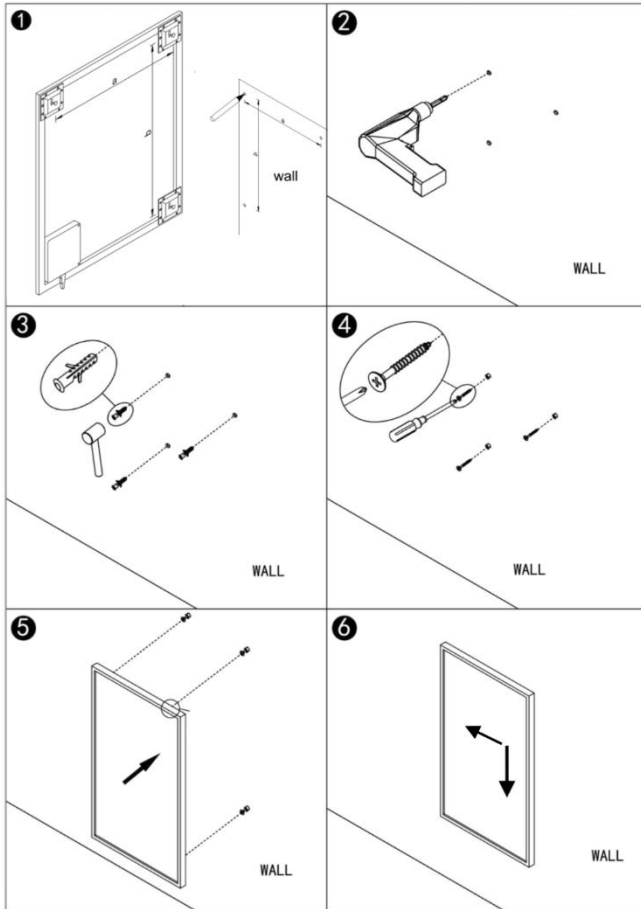


To prevent possible harm to the environment or human health from uncontrolled waste disposal, recycle it responsibly to promote the sustainable reuse of material resources. To return your used device, please use the return and collection systems or contact the retailer where the product was purchased. They can take this product for environmental safe recycling.



### 3. Mounting Installation

Note: The kit supplied in the package is designed for mounting vertically on a solid wall. If mounted onto other types of walls, you will need appropriate fixings (not supplied). Please make sure the wall is safe to mount. We highly recommend to have the panel installed by a qualified electrician or installer authorized by **SHX**. The heater must be at least 20 cm removed from all objects, walls, etc.; the distance to the floor must be at least 20 cm.



Step 1. Measure the distance between the mounting hooks and mark the position on the wall.

Step 2. Drill holes using a 8mm drill.

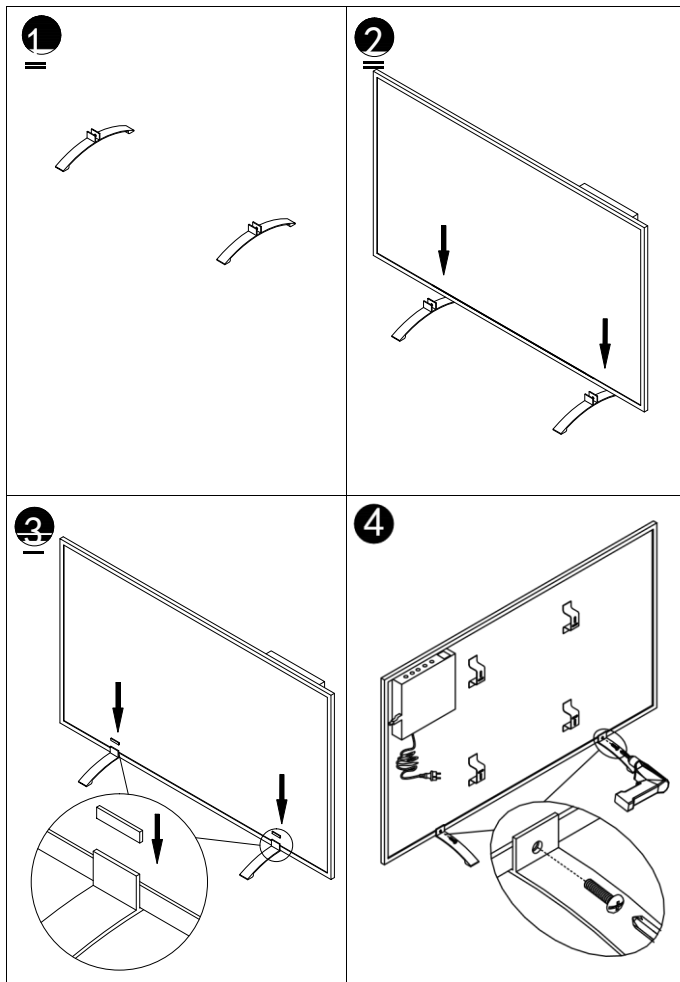
Step 3. Insert the dowels into the holes.

Step 4. Screw in the supplied screws to the wall.

Step 5. Mount the panel on the screws.

Step 6. Move the panel to the left and then down until it's secured.

Please refer to the following instruction to assemble the feet stand for portable usage.



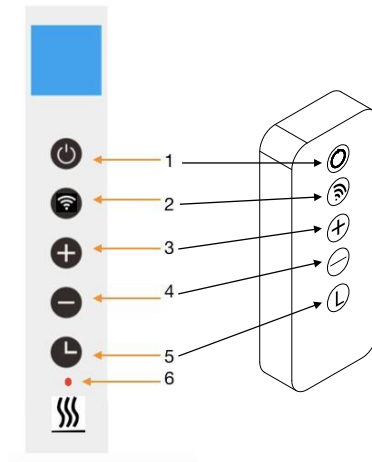
## 4. Operation:

### 4.1 General introduction of the control system

The XA-WIFI range has an integrated WIFI control box, meaning there is no other additional thermostat needed to control the heater. Once the heater has been connected to the APP, the smartphone will take control and communicate with the control box. If your home internet is not working, it is still possible to operate the heater via the control box manually, once the heater is reconnected to the WIFI, the smart phone will take control again.

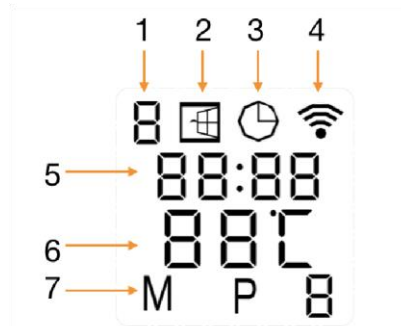
### 4.2 Buttons description:

1. Power button
2. WIFI button
3. “+” button
4. “-” button
5. Timer button
6. Heating status indicator



### 4.3 Screen display:

1. Weekday
2. Open window Sign
3. Timer Sign
4. WIFI Sign
5. Time
6. Temperature
7. M P 8



#### **4.4 Open window detection:**

This heater is equipped with an open window detection function. If our control system detects that the room temperature decreases dramatically in short period when the heater is in the heating status, it will recognize that a window is open. The window sign on the screen will start to flash and the heater will power off for 30 minutes and get back to the previous setting automatically after 30 minutes.

You can deactivate and activate this function by long pressing for 5 seconds the “-” button, and the open window sign on the screen will disappear and appear accordingly.

#### **4.5 Temperature calibration**

Long press “+” button for 5 seconds to enter the temperature calibration, adjust the number by pressing “-” or “+” button, the calibration ranges from -5 to +5 degrees.

#### **4.6 Activate/deactivate WIFI function**

Long press “Timer” button for 10 seconds to deactivate the WIFI function of this heater and the WIFI sign on the screen will disappear, long press “Timer” button for 10 seconds to activate it on again.

#### **4.7 Manual control:**

To enter the manual mode, activate the power switch, press power button to power on the heater and the “M” sign will show on the screen. Now the heater operates in the manual mode, adjust your desired temperature by pressing “-” or “+” button, 2 seconds later the screen will retain to the reading of current room temperature.

If you would like to set up the timer, press timer button and “00H” will appear on the screen and you can set the timer by press “-” and “+” button to start the count-down timer.

**Please notice that once the timer is set, the heater will automatically work under the manual mode.**

#### **4.8 WIFI and APP operation:**

##### **4.8.1 Download the Smartlife APP**

Scan the bellow QR code to download the “Smartlife” APP or search “Smartlife” APP on APP store or Google play store to start the procedure to download the APP, open the APP and register with your phone number or Email address.



## 4.8.2 Connect to WIFI:

**Step 1:** Activate the Power switch, press the “Power” button, the WIFI sign will start to flash rapidly, open the APP on your smart phone and add your device. Choose “Add Device”, then “Add Manually”, “Home Appliances (Small)” and then choose “Heater” to add the device.

**Step 2:** Enter the WIFI password of your home network. Please make sure your home WIFI is working as well as keep the heater and smartphone as close as possible to the WIFI router.

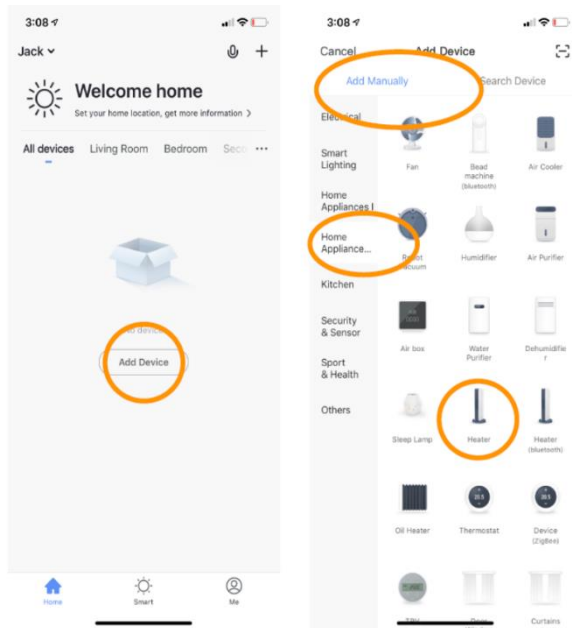
**Please notice that this heater is only working with 2.4GHz WIFI networks, it doesn't support 5GHz networks currently. Also, make sure your internet router has enough capacity to add a new device.**

**Step 3:** Wait till the connecting status shows 100% to finish the settings and the WIFI signal on the control box will stop flashing.

If you failed to connect, please power off the heater and power it back on again after a few seconds. Long press the “WIFI” button on the control box until the WIFI sign on the screen is flashing slowly and repeat the connection process.

### Note:

The developers of the app are constantly striving to improve the app, therefore changes in the operation may occur. You can download the latest version of the WIFI app user guide from the QR code below



#### 4.8.3 Disconnecting the WLAN-Connection

If you want to disconnect the WiFi of your current heater, press and hold the WiFi button 5 Seconds until the WiFi indicator starts flashing again. Now the heater is on operated manually without establishing a connection to the WLAN.

## 5. Technical Specifications

Panels covered by these instructions are listed in the table below.

| <b>Model</b>        | <b>Power</b> | <b>Size</b> | <b>Mounting</b> |
|---------------------|--------------|-------------|-----------------|
| <b>SHXA700-Wifi</b> | 700W         | 60 x 100cm  | Wall or Stand   |

# ErP

## Information requirement for the electric local space heaters

Model: SHXA700-Wifi

| Item                                     | Sign  | Value | Unit | Item   | Unit |    |
|--|-------|-------|------|--|------|----|
| <b>Heat output</b>                       |       |       |      | <b>Type of heat input, for electric storage local space heaters only(Select one)</b> |      |    |
| Nominal heat output                      | Pnom  | 0.7   | kW   | manual heat charge control, with integrated thermostat                               | No   |    |
| Minimum heat output(indicative)          | Pmin  | 0,0   | kW   | manual heat charge control with room and/or outdoor temperature feedback             | No   |    |
| <b>Auxiliary electricity consumption</b> |       |       |      | fan assisted heat output   |      | No |
| At nominal heat output                   | elmax | 0.7   | kW   | <b>Type of heat output/room temperature control(select one)</b>                      |      |    |
| At minmum heat output                    | elmin | 0,0   | kW   | Single stage heat output and no room temperature control                             | No   |    |
| In Standby mode                          | elSB  | 0.001 | kW   | two or more manual stages, no room temperature control                               | No   |    |
|  |       |       |      | with mechanic thermostat room temperature control                                    | No   |    |
|  |       |       |      | with electronic room temperature control   | No   |    |
|  |       |       |      | electronic room temperature control plus day timer                                   | No   |    |
|  |       |       |      | electronic room temperature control plus week timer                                  | Yes  |    |
|  |       |       |      | <b>Other control options(multiple selection possible)</b>                            |      |    |
|  |       |       |      | room temperature control, with presence detection                                    | No   |    |
|  |       |       |      | room temperature control, with open window detection                                 | Yes  |    |
|  |       |       |      | with distance control option   | No   |    |
|  |       |       |      | with adaptive start  | No   |    |
|  |       |       |      | with working time limitation   | No   |    |
|  |       |       |      | with black bulb sensor   | No   |    |

### Schuss Home Electronic GmbH

Scheringgasse 3, A-1140 Vienna  
Tel: +43 (1) 97 0 21 – 0  
Serviceline: +43 (1) 97 0 21 – 543  
www.shx.at





## WARRANTY

By purchasing a SHX quality product you have acquired an innovative, long lasting and reliable item.

**For this SHE device we grant a warranty of 2 years from the date of purchase, valid in Austria and Germany!**

If service work on your device should nevertheless be necessary during this period, we hereby guarantee you free repair (spare parts and working hours) or (at the discretion of the company SCHUSS) replace the product. If neither repair nor exchange is possible for economic reasons, we reserve the right to issue a current value credit.

In any case, please contact the customer hotline as a first step (see instructions for use - "Contact addresses for further information and service line").

We would like to point out that repair work that has not been carried out by authorized workshops will immediately terminate the validity of this guarantee.

This guarantee does not include:

- Damage due to failure to observe the operating instructions
- Repair or exchange of parts due to normal wear and tear
- Devices that even partially are used commercially
- Mechanically damaged devices due to external influences (falls, bumps, breaks, improper use, etc.) and signs of wear and tear of an aesthetic nature
- Devices that have been improperly handled
- Devices that have not been opened by our authorized service workshop
- Unfulfilled consumer expectations
- Damage due to force majeure, water, lightning and overvoltage
- Devices where the type designation and/or serial number on the device has been changed, deleted, made illegible or removed
- Defects due to extraordinary pollution
- Services outside of our authorized workshops, the transport costs to an authorized workshop or to us and back as well as the associated risks

We would like to point out that a lump sum of € 60.00 (indexed based on CPI 2015, June 2020) will be charged for operating errors or if no errors were found within the guarantee period.

Providing a guarantee (repair or replacement of the device) does not extend the absolute <guarantee period of 2 years from the date of purchase

The 2 year warranty is only valid if the original invoice (must contain name and address of the dealer as well as full device name) and the respective warranty certificate are produced, on which the device type and serial number (can be found on the box and the device's rear or bottom) are not be noted!

Please note that the statutory warranty coverage is not altered by this warranty and that it applies in full regardless.

Schuss Home Electronic GmbH and its vicarious agents are only liable for damages in case of gross negligence or intent. Liability for loss of profit, expected but not incurred savings, consequential damages and damages from third party claims is excluded in any case. Damages to or for recorded data are always excluded from the liability for damages.

The contact address of the respective service workshop can be found on our homepage [www.Schuss-home.at](http://www.Schuss-home.at).

Congratulations on your choice. We hope you will enjoy using your SHE device!

ADDRESS: SHX Vertrieb  
Schuss Home Electronic GmbH  
A-1140 Vienna, Scheringgasse 3  
Tel.: +43 (0)1/ 970 21

|                        |
|------------------------|
| Type designation:..... |
| Serial Number:.....    |

**Together with the device, this warranty certificate must be handed to the authorized workshop or dealer you bought the device from in the event of a warranty claim!**

